

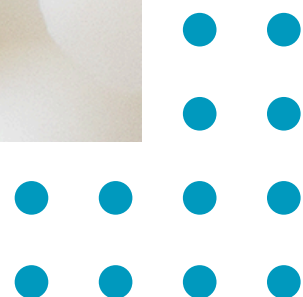
SMELLINGOOD

It's a new day...



SMELLIN'GUIDE

Les cires



TU ES PRÊT(E) À METTRE LES MAINS DANS LA CIRE ? CE GUIDE EST LÀ POUR T'ACCOMPAGNER DANS L'AVENTURE ! ON VA PLONGER ENSEMBLE DANS LE MONDE DES CIRES LES PLUS UTILISÉES ET DÉCOUVRIR CE QUI LES REND UNIQUES. 🕯️



Hey Le SMELLER'GANG !

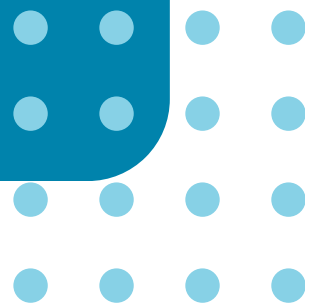
Tu es prêt(e) à mettre les mains dans la cire ? Ce guide est là pour t'accompagner dans l'aventure ! On va plonger ensemble dans le monde des cires les plus utilisées et découvrir ce qui les rend uniques.

Chaque type de cire a son petit caractère, et apprendre à les connaître, c'est la clé pour créer des bougies qui déchirent.

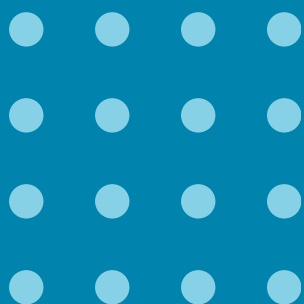
Que tu sois totalement novice ou que tu aies déjà fait fondre quelques bougies, ce guide te filera tous les tips pour maîtriser l'art de la bougie étape par étape.

Prêt(e) à faire chauffer la casserole ?

C'est parti 🔥🕯️!



- SOMMAIRE -



- 1 Les différents types de cires
- 12 Comment choisir sa cire ?
- 24 Les propriétés techniques des cires
- 28 Travailler la cire : mode d'emploi pas à pas
- 34 Cire et parfum : un duo technique
- 39 Cire et colorants
- 42 Trucs, astuces et erreurs fréquentes
- 50 Tester et perfectionner ses bougies
- 56 Conservation, stockage et fournisseurs

LES DIFFÉRENTS TYPES DE CIRES



LA CIRE, C'EST L'UN DES ÉLÉMENTS LES PLUS IMPORTANTS QUAND TU FABRIQUES DES BOUGIES ARTISANALES. LE CHOIX DE TA CIRE VA INFLUENCER NON SEULEMENT L'ASPECT FINAL ET LA PERFORMANCE DE TA BOUGIE, MAIS AUSSI SON IMPACT ENVIRONNEMENTAL.

IL EXISTE PLUSIEURS TYPES DE CIRES, CHACUNE AVEC SES PARTICULARITÉS ET SES AVANTAGES. DANS CETTE SECTION, ON VA T'AIDER À Y VOIR PLUS CLAIR EN COMPARANT LES PRINCIPALES CIRES UTILISÉES POUR CRÉER TES BOUGIES MAISON.

LES CIRES VÉGÉTALES

Les cires végétales sont les plus populaires chez les créateurs de bougies soucieux de l'environnement, de l'éthique et de la santé. Elles sont généralement biodégradables et produites à partir de ressources renouvelables.

CIRE DE SOJA

Origine :

La cire de soja est fabriquée à partir des fèves de soja. Elle est l'une des cires les plus utilisées pour les bougies écologiques et fait partie des cires végétales les plus prisées sur le marché.

Caractéristiques principales :

- Fusion douce, température de verse basse (autour de 50-55°C)
- Surface lisse et uniforme
- Bonne rétention des parfums
- Brûle plus lentement, idéale pour des bougies durables

Avantages :

- Biodégradable
- Non toxique, sans produits chimiques
- Facile à travailler, idéale pour les débutantes

Inconvénients :

- Moins de brillance que d'autres cires (ex : paraffine)
- Peut être un peu plus fragile et présenter des fissures avec des températures de verse trop basses



CIRE DE COLZA

Origine :

La cire de colza est dérivée de l'huile extraite des graines de colza. Elle est souvent considérée comme une alternative à la cire de soja.

Caractéristiques principales :

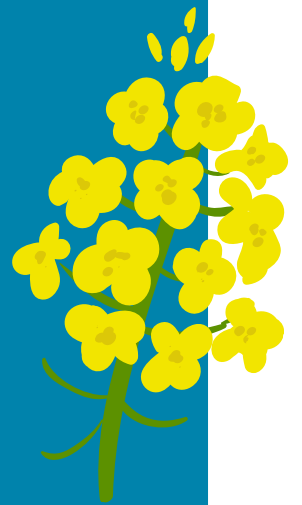
- Point de fusion relativement bas
- Surface mate et homogène
- Très bonne adhérence aux contenants
- Parfaite pour les bougies en contenant

Avantages :

- 100% végétale et biodégradable
- Parfum excellent
- Cire stable à température ambiante

Inconvénients :

- Moins disponible en grandes quantités
- Rétention du parfum parfois moins bonne si le dosage n'est pas précis



CIRE DE COCO

Origine :

La cire de coco est obtenue à partir de l'huile de noix de coco. Elle est souvent utilisée pure ou mélangée à d'autres cires végétales comme le colza ou le soja.

Caractéristiques principales :

- Point de fusion très bas
- Texture douce et crémeuse
- Brûle lentement et uniformément
- Rendement olfactif très intéressant

Avantages :

- 100% végétale et biodégradable
- Excellente diffusion du parfum
- Finition lisse et brillante
- Idéale pour les bougies en contenant

Inconvénients :

- Peut être plus chère que d'autres cires végétales
- Un peu plus fragile à la chaleur lors du stockage
- À utiliser de préférence en mélange pour améliorer la tenue

**CIRE D'OLIVE****Origine :**

La cire d'olive est issue des résidus de l'huile d'olive. Encore peu répandue, elle fait partie des cires végétales alternatives et écoresponsables.

Caractéristiques principales :

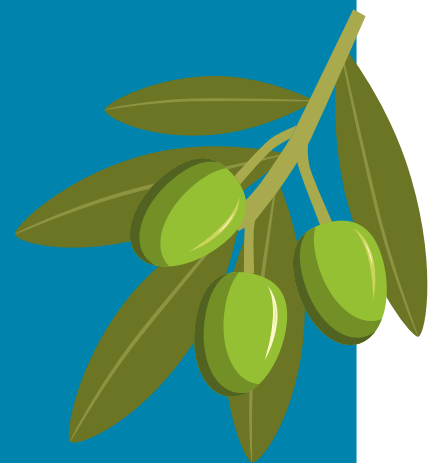
- Point de fusion moyen
- Texture ferme mais facile à travailler
- Brûle lentement
- Aspect légèrement mat

Avantages :

- 100% végétale et biodégradable
- Bonne tenue dans le temps
- Peu de suie à la combustion
- Alternative originale et éthique

Inconvénients :

- Diffusion du parfum parfois plus discrète
- Moins connue, donc moins documentée
- À tester en mélange pour optimiser le rendu olfactif et visuel



LES CIRES ANIMALES

Bien que moins courantes pour les bougies modernes, les cires animales, telles que la cire d'abeille, sont encore utilisées pour certaines créations artisanales.

CIRE D'ABEILLE

Origine :

La cire d'abeille est une cire naturelle produite par les abeilles pour construire leurs alvéoles. Elle est récoltée lors de la production de miel.

Caractéristiques principales :

- Point de fusion élevé
- Couleur jaune doré (ou blanche après purification)
- Odeur douce et naturelle de miel
- Texture ferme et dense

Avantages :

- 100% naturelle et non toxique
- Très bonne combustion, sans fumée noire
- Parfum naturel agréable même sans ajout de fragrance
- Excellente durée de vie

Inconvénients :

- Moins adaptée aux bougies parfumées (peut altérer les parfums ajoutés)
- Prix plus élevé que les cires végétales
- Peut être difficile à doser et à couler seule (souvent utilisée en mélange)



LES CIRES MINÉRALES

Bien que moins courantes pour les bougies modernes, les cires animales, telles que la cire d'abeille, sont encore utilisées pour certaines créations artisanales.

CIRE DE PARAFFINE

Origine :

La paraffine est une cire minérale dérivée du pétrole. C'est la cire la plus utilisée dans l'industrie des bougies grâce à son faible coût et sa facilité d'utilisation.

Caractéristiques principales :

- Point de fusion variable (selon le type de paraffine)
- Très bonne restitution du parfum
- Finition lisse et brillante
- Disponible en plusieurs formats (granulés, blocs...)



Avantages :

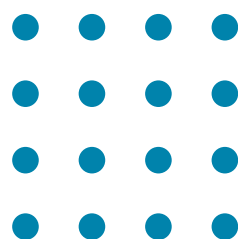
- Peu coûteuse et facile à se procurer
- Diffusion du parfum très puissante
- S'adapte à tous types de bougies (moulées, contenants, votives...)
- Bonne stabilité dans le temps

Inconvénients :

- Dérivée du pétrole (moins éco-friendly)
- Émet plus de suie que les cires végétales
- Moins appréciée dans les créations artisanales orientées "green"

TABLEAU SYNTHÉTIQUE

Types de cires	Sources	Température de fusion	Avantages principaux	Inconvénients principaux
Soja	Végétale	50-55°C	Naturelle, biodégradable, bon parfum	Surface mate, fissures possibles
Colza	Végétale	45-50°C	Stable, Bonne adhérence, écologique	Le parfum peut s'altérer
Coco	Végétale	40-50°C	Parfum excellent, brillance naturelle	Coût plus élevé, fragile
Mélange	Végétale	Variable	Bon compromis (brûlage, parfum, texture)	Parfois plus cher
Cire d'abeille	Animale	62-64°C	Naturelle, anti-allergique, parfum doux	Coût élevé, moins courante
Paraffine	Minérale	60-70°C	Abordable, bon parfum, accessible	Non biodégradable, impact écologique



SMELLINGOOD

It's a new day...

BIEN CHOISIR SA CIRE



CHOISIR LA BONNE CIRE, C'EST LA BASE POUR RÉUSSIR TA BOUGIE.
CHAQUE CIRE A SES PARTICULARITÉS : CERTAINES SONT PARFAITES
POUR LES BOUGIES MOULÉES, D'AUTRES POUR LES BOUGIES COULÉES,
CERTAINES FONDENT PLUS VITE, D'AUTRES TIENNENT SUPER BIEN LA
CHALEUR...

BREF, IL N'Y A PAS DE "MEILLEURE" CIRE, TOUT DÉPEND DE CE QUE TU
VEUX CRÉER !

SELON LE TYPE DE BOUGIE À FABRIQUER

LES BOUGIES EN CONTENANTS

Pour créer une bougie moulée ou en forme de pilier, on utilise généralement une cire dite "moulée", plus ferme et adaptée au démoulage. Elle se distingue de la cire "coulée", réservée aux bougies en contenant.

Cire de soja (coulée)

- Très bonne adhérence au verre
- Belle surface lisse
- Bonne diffusion du parfum
- 100% végétale

Cire de colza coulée

- Parfaite en contenant
- Stable à température ambiante
- Bonne tenue et bel aspect

Cire de coco (pure ou en mélange)

- Texture crémeuse
- Très bonne restitution des parfums
- Finition brillante

Mélanges végétaux (soja + coco, colza + coco...)

- Combinent les avantages de plusieurs cires
- Parfait équilibre entre esthétique, tenue et parfum



LES BOUGIES MOULÉES / PILIERS

Pour créer une bougie moulée ou en forme de pilier, on utilise généralement une cire dite "moulée", plus ferme et adaptée au démoulage. Elle se distingue de la cire "coulée", réservée aux bougies en contenant.

Cire de soja moulée

- Formulée spécialement pour les moules
- Dure et cassante, parfaite pour les formes nettes
- Finition lisse, légèrement mate

Cire de colza moulée

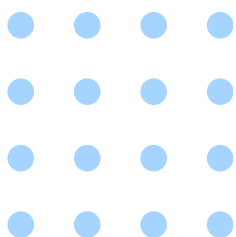
- Bonne tenue, belle dureté
- Démoulage facile
- Moins sujette aux craquelures

Cire d'abeille

- Très dure naturellement
- Parfum naturel subtil et agréable
- Belle finition jaune dorée

Paraffine (moulée)

- Très bon rendu des détails
- Démoulage facile
- Excellent rendu olfactif



FONDANTS PARFUMÉS

Les cires utilisées pour les fondants parfumés jouent un rôle clé dans la texture, le démoulage et le rendu olfactif de vos créations.

Cire de soja moulée :

- Idéale pour des formes nettes grâce à sa dureté
- Finition lisse et légèrement mate
- Parfaite pour des moules détaillés

Cire de colza moulée :

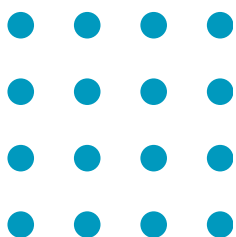
- Bonne tenue et belle dureté
- Démoulage facile
- Moins sujette aux craquelures

Cire d'abeille :

- Naturellement dure et solide
- Parfum subtil et agréable
- Belle finition jaune dorée

Paraffine (moulée) :

- Excellent rendu des détails
- Démoulage facile
- Rendu olfactif optimal



LES BOUGIES À SCULPTER

Les cires pour bougies à sculpter sont spécialement choisies pour permettre des créations détaillées et originales.

Cire de soja moulée :

- Parfaite pour une texture malléable
- Se sculpte facilement sans casser
- Finition lisse et mate idéale pour des détails fins

Cire de colza moulée :

- Excellente tenue, idéale pour les sculptures détaillées
- Démoulage facile et rapide
- Moins fragile, résiste mieux aux craquelures

Cire d'abeille :

- Très malléable et solide, idéale pour des sculptures complexes
- Parfum naturel léger qui se diffuse subtilement
- Belle finition dorée et naturelle

Paraffine (moulée) :

- Très souple et facile à travailler pour des formes détaillées
- Démoulage ultra facile
- Excellente rétention du parfum pour un rendu olfactif parfait



LES BOUGIES TORSADÉES

Les cires pour bougies torsadées sont spécialement choisies pour offrir la flexibilité et la résistance nécessaires à la création de formes élégantes.

Cire de soja moulée :

- Parfaite pour une torsion fluide et contrôlée
- Tient bien la forme sans se casser
- Finition lisse et mate idéale pour des bougies raffinées

Cire de colza moulée :

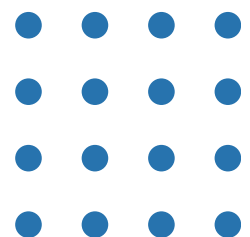
- Flexibilité optimale pour des torsades réussies
- Bonne résistance aux craquelures pendant la manipulation
- Démoulage facile pour une forme parfaite

Cire d'abeille :

- Naturellement malléable, idéale pour les torsades complexes
- Parfum subtil qui se diffuse agréablement
- Finition dorée qui ajoute de l'élégance aux bougies

Paraffine (moulée) :

- Excellente souplesse pour un travail de torsion facile
- Permet des formes nettes et nettes
- Parfaitement adaptée pour un parfumage puissant et durable



SELON LE RENDU SOUHAITÉ

SURFACE LISSE OU RUSTIQUE ?

Surface lisse

Cire de soja moulée :

- Finition naturellement lisse et légèrement mate
- Idéale pour les fondants, bougies moulées ou sculptées avec un look épuré

Paraffine moulée :

- Très bon rendu lisse, presque brillant selon le moule utilisé
- Parfaite si tu veux un aspect net et professionnel

Surface rustique

Cire de colza moulée :

- Peut donner un aspect légèrement granuleux ou marbré
- Idéale pour un look plus artisanal, brut

Cire d'abeille :

- Texture plus naturelle et irrégulière
- Donne un effet authentique et chaleureux, surtout avec sa teinte dorée



COLORÉE OU NATURELLE ?

Bougies colorées

Cire de soja moulée :

- Prend bien les colorants en grains ou liquides
- Rendu pastel et doux
- Idéale pour des teintes subtiles et élégantes

Paraffine moulée :

- Excellente tenue des couleurs vives et intenses
- Rendu uniforme et brillant
- Parfaite si tu veux un effet wow ou des dégradés nets

Bougies naturelles

Cire de colza moulée :

- Teinte naturellement crème ou légèrement ivoire
- Parfait pour un rendu simple et épuré, sans artifices

Cire d'abeille :

- Jaune doré naturel, pas besoin de colorant !
- Effet rustique et chaleureux garanti



FINITION BRILLANTE OU MATE ?

Rendu brillant

Paraffine moulée :

- Rendu naturellement brillant, surtout si le moule est bien lisse
- Idéale pour des bougies élégantes et soignées

Cire d'abeille :

- Finition légèrement brillante, aspect chaleureux
- Son reflet doré naturel ajoute du cachet sans effort

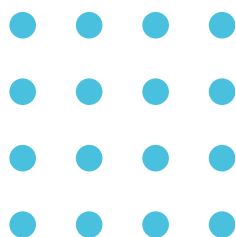
Rendu mate :

Cire de soja moulée :

- Finition mate et lisse, très moderne
- Idéale pour des bougies épurées ou pastel

Cire de colza moulée :

- Rendu mat avec un effet légèrement texturé
- Donne un look artisanal et naturel



SMELLINGOOD

It's a new day...

SELON VOS VALEURS ET VOTRE CLIENTÈLE

BIO / VÉGAN / LOCAL

Cire de colza :

- Végan
- Production française
- Sans cruauté animale



Cire de coco / soja :

- Végétalien

Cire de candelilla :

- Végan
- Sans additif
- Sans pesticides



Cire de son de riz :

- Sans additif
- Végan

Cire de palme :

- Biodégradable

Cire de carnauba / olive / easysoy:

- Végan





LABELS ET CERTIFICATIONS À CONNAÎTRE

Cire de colza moulée :

- Certifié COSMOS : garantit des ingrédients d'origine naturelle et une fabrication respectueuse de l'environnement.
- Certifié REACH : prouve que la cire respecte la réglementation européenne sur les substances chimiques, sans danger pour la santé.

Cire de candelilla :

- Certifiée RSPO : assure que la production respecte des critères durables, notamment la protection des forêts et des travailleurs.

Cire de carnauba :

- Certifiée RSPO

Cire de son de riz :

- Certifiée RSPO

Paraffine moulée :

- Kerawax 4600 est conforme aux normes de qualité les plus élevées



SELON VOTRE NIVEAU ET VOS CONTRAINTE PRACTIQUES

CIRES FACILES À TRAVAILLER POUR DÉBUTER

Cire de soja (coulée)

- Température de travail assez large
- Bonne adhérence au contenant
- Facile à parfumer
- Idéale pour les bougies en pots

Cire de colza

- Bonne stabilité
- Démoulage facile si utilisée moulée
- Bonne compatibilité avec les parfums

Paraffine (coulée ou moulée)

- Très tolérante aux variations de température
- Excellent rendu olfactif
- Lisse et brillante naturellement

CIRES QUI NÉCESSITENT PLUS DE TECHNIQUE

Cire de soja moulée

- Cassante
- Sensible au givrage
- Demande un bon contrôle du refroidissement

Cire d'abeille

- Très dure, chauffe lentement
- Odeur naturelle qui peut interférer avec les parfums ajoutés
- Fige vite → verser rapidement

Mélanges végétaux complexes (soja + coco, etc.)

- Peuvent varier selon les fournisseurs
- Nécessitent des tests précis pour parfums et mèches

LES PROPRIÉTÉS TECHNIQUES DE CHAQUE CIRE



LA CIRE JOUE UN RÔLE ESSENTIEL DANS LA FABRICATION DES BOUGIES. CHAQUE TYPE A SES PROPRES CARACTÉRISTIQUES QUI INFLUENCENT LE RENDU VISUEL, LA TEXTURE ET LA PERFORMANCE. DANS CETTE SECTION, ON COMPARE LES PRINCIPALES PROPRIÉTÉS TECHNIQUES DES CIRES POUR T'AIDER À CHOISIR CELLE QUI CONVIENT LE MIEUX À TES CRÉATIONS.

TEMPÉRATURE DE FUSION

La température de fusion correspond à la chaleur nécessaire pour que la cire passe de l'état solide à l'état liquide. Elle varie selon le type de cire utilisé : par exemple, la cire de soja a généralement un point de fusion autour de 45 à 50°C, tandis que la cire d'abeille peut monter jusqu'à 65°C. Cette donnée est essentielle car elle influence la résistance de la bougie à la chaleur ambiante (pratique en été), mais aussi sa vitesse de combustion : une cire avec un point de fusion plus bas fondra plus vite. Connaître cette température permet donc d'adapter sa recette selon le type de bougie que l'on souhaite créer (en contenant, moulée, fondant, etc.) et d'éviter les mauvaises surprises lors de la fonte.

TEMPÉRATURE DE VERSE OPTIMALE

La température de verse correspond à celle à laquelle vous versez la cire fondue dans votre contenant. Il est important de respecter cette température pour éviter les fissures, les imperfections ou un mauvais moulage de la bougie. Une température trop basse peut créer des défauts visuels, tandis qu'une température trop élevée peut altérer l'adhérence de la cire au contenant.



RETENUE DE FRAGRANCE

La retenue de fragrance désigne la quantité de parfum que la cire peut absorber sans perdre de son efficacité. Chaque type de cire a une capacité maximale de charge en parfum. Une bonne cire pour bougie doit pouvoir retenir suffisamment de parfum pour garantir que votre bougie emporte une bonne odeur pendant sa combustion.



ADHÉRENCE AU CONTENANT

Une bonne adhérence entre la cire et le contenant est essentielle pour éviter que la bougie ne se détache de son moule ou ne laisse un vide autour des bords. Cela permet aussi à la bougie de brûler de manière plus uniforme.

OPACITÉ ET ASPECT FINAL

L'opacité désigne la transparence ou l'opacité de la cire une fois refroidie. Certaines cires peuvent donner un effet plus transparent ou plus opaque. En fonction de l'effet visuel recherché (par exemple, des bougies colorées ou un rendu plus naturel), l'opacité jouera un rôle important dans le choix de la cire.

SMELLINGOOD

It's a new day...

POINT DE FUMÉE : ÉVITER LES SURCHAUFFES DANGEREUSES

Le point de fumée est la température à laquelle la cire commence à émettre de la fumée. Il est important de ne jamais dépasser ce point pour éviter des risques de combustion ou de surchauffe. Travailler à une température sûre protège non seulement la qualité de votre bougie, mais aussi votre sécurité.

DURÉE DE COMBUSTION ET PERFORMANCE DE BRÛLAGE

La durée de combustion détermine combien de temps votre bougie brûlera avant de s'épuiser. La performance de brûlage est influencée par la cire, la mèche et le parfum. Il est essentiel de choisir une cire qui brûle uniformément et pendant longtemps pour maximiser la durée de vie de vos bougies.



SMELLINGOOD

It's a new day...

TRAVAILLER LA CIRE : MODE D'EMPLOI PAS À PAS



TRAVAILLER LA CIRE EST UNE ÉTAPE CLÉ DANS LA FABRICATION DE BOUGIES. DE LA FONTE AU REFROIDISSEMENT, CHAQUE MOMENT COMPTE POUR GARANTIR UN BON RENDU, UNE BELLE COMBUSTION ET UN PARFUM BIEN DIFFUSÉ. VOICI LES GRANDES ÉTAPES À SUIVRE POUR BIEN S'Y PRENDRE.

LE MATÉRIEL NÉCESSAIRE

Avant de commencer, il est essentiel d'avoir le bon matériel pour fabriquer des bougies de qualité. Voici ce dont vous aurez besoin.

BAIN-MARIE OU CHAUFFE-CIRE

Un bain-marie ou un chauffe-cire est utilisé pour faire fondre la cire à température contrôlée. Cela permet de fondre la cire sans risques de surchauffe. Le chauffe-cire est pratique car il maintient la température de la cire pendant tout le processus de fabrication.

THERMOMÈTRE

Un thermomètre est indispensable pour suivre la température de la cire, du parfum et de la couleur. Chaque étape nécessite une température spécifique, donc un thermomètre précis est essentiel pour éviter les erreurs.

RÉCIPIENTS ADAPTÉS

Utilisez des récipients résistants à la chaleur (comme des verres ou des contenants en métal) pour faire fondre la cire. Il est important de ne pas utiliser de matériaux qui pourraient se déformer ou fondre à haute température.

USTENSILES À ÉVITER (PLASTIQUE, BOIS, ETC.)

Évitez les ustensiles en plastique, en bois ou en matériaux non résistants à la chaleur. Le plastique peut fondre et libérer des substances toxiques, et le bois risque de brûler. Préférez des ustensiles en métal ou en silicone.

FAIRE FONDRE LA CIRE CORRECTEMENT

LES ÉTAPES

- Place ta cire dans un bain-marie ou un chauffe-cire.
- Fais-la fondre lentement en contrôlant bien la température pour éviter qu'elle ne surchauffe.

SÉCURITÉ (TEMPÉRATURE MAX, PAS DE FLAMME NUE, ETC.)

- Ne laisse jamais la cire sans surveillance pendant qu'elle fond. La température de fusion varie selon les cires, mais en général, ne dépasse pas les 85°C pour éviter tout risque de surchauffe.
- Travaille toujours sans flamme nue à proximité : la cire fondue peut devenir inflammable.



SMELLINGOOD

It's a new day...

AJOUTER LE PARFUM ET/OU LA COULEUR

À QUEL MOMENT AJOUTER LE PARFUM ?

Le parfum doit être ajouté une fois que la cire est complètement fondue et que la température est stable (généralement autour de 70°C).

TEMPÉRATURE IDÉALE D'AJOUT

La température idéale pour ajouter le parfum ou la couleur est d'environ 70°C. Cela permet d'obtenir une bonne fixation du parfum sans risquer de l'évaporer.

MÉLANGE HOMOGENÈME

Pour bien mélanger, remuez doucement la cire une fois que le parfum ou la couleur est ajouté. Un mélange homogène garantit que le parfum se diffuse uniformément dans toute la bougie.



SMELLINGOOD

It's a new day...

VERSER LA CIRE DANS LES MOULES OU CONTENANTS

TEMPÉRATURE IDÉALE POUR VERSER

Lorsque vous versez la cire dans les moules ou les contenants, la température doit être d'environ 60-65°C. Si la cire est trop chaude, elle peut créer des fissures ou des imperfections.

PRÉPARATION DU CONTENANT (MÈCHE, CENTRAGE, PRÉCHAUFFAGE)

Avant de verser la cire, préparez le contenant : fixez la mèche au fond (avec un autocollant ou de la cire fondue), centrez-la bien et préchauffez légèrement le contenant pour éviter que la cire ne refroidisse trop vite.



LE REDROIDISSEMENT

Une fois ta cire versée dans le contenant, tu pourrais croire que le plus dur est fait... mais attention ! Le refroidissement est une étape clé pour obtenir une belle bougie, sans fissures ni défauts.

ASTUCES ANTI-FISSURES

- Ne bouge pas ta bougie pendant qu'elle refroidit. La moindre vibration peut créer des tensions dans la cire.
- Évite de la placer près d'une fenêtre, d'un radiateur ou dans une pièce trop froide : les changements de température brutaux sont les ennemis du refroidissement progressif.
- Si la cire creuse un peu autour de la mèche, tu peux faire un "top pour" : verser une petite quantité de cire chaude pour lisser la surface.

TEMPÉRATURE AMBIANTE IDÉALE

- La pièce où ta bougie refroidit doit être entre 20°C et 22°C. C'est la plage parfaite pour une solidification lente, homogène, et sans stress thermique.

En résumé : plus tu prends soin du refroidissement, plus le rendu final de ta bougie sera propre, net et pro !



SMELLINGOOD

It's a new day...

PARFUMER LA CIRE EFFICACEMENT



PARFUMER LA CIRE EST UNE ÉTAPE ESSENTIELLE POUR OBTENIR UNE BOUGIE QUI SENT BON, AUSSI BIEN À FROID QU'À CHAUD. MAIS POUR QUE LE PARFUM TIENNE BIEN ET SE DIFFUSE CORRECTEMENT, IL FAUT RESPECTER QUELQUES RÈGLES. TEMPÉRATURE, DOSAGE, MOMENT D'AJOUT... VOICI CE QU'IL FAUT SAVOIR POUR PARFUMER TA CIRE EFFICACEMENT.

SMELLINGOOD

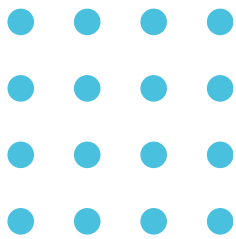
It's a new day...

CHOISIR LE BON TYPE DE FRAGRANCE

Le parfum, c'est ce qui donne tout son charme à une bougie. Mais pour qu'il soit bien diffusé, il ne suffit pas d'en verser "un peu au hasard". Quelques règles sont à connaître pour obtenir une bougie qui sent bon... et longtemps !



CONCENTRATION IDÉALE



En général, on recommande entre 7 % et 10 % de parfum, selon la cire et l'intensité souhaitée.

- Trop peu, la bougie ne sentira rien.
- Trop, et elle risque de mal brûler ou de suinter.



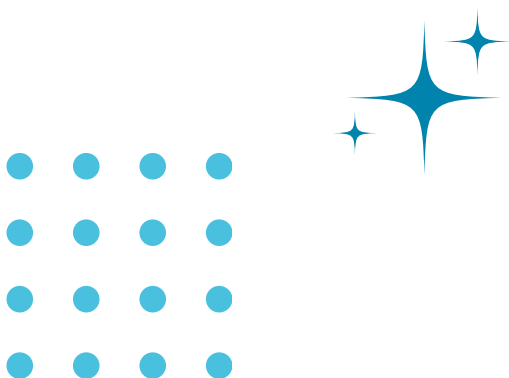
MOMENT DE L'AJOUT ET TEMPÉRATURE PRÉCISE

Ajoute le parfum quand la cire est totalement fondue et à la bonne température (souvent autour de 65-70°C, selon la cire).

- Trop tôt : le parfum s'évapore.
- Trop tard : il ne se mélange pas bien.

MÉLANGER SUFFISAMMENT ET UNIFORMÉMENT

Il faut mélanger la cire et le parfum au moins 1 à 2 minutes, doucement mais uniformément, pour que le parfum soit bien réparti dans toute la bougie.



PARFUMAGE À CHAUD

VS PARFUMAGE À FROID

- Le parfum à froid, c'est l'odeur de ta bougie quand elle est éteinte.
- Le parfum à chaud, c'est l'odeur quand la bougie brûle.

Les deux dépendent du parfum choisi, de la qualité de la cire, et de la bonne fabrication.

POURQUOI LA CIRE INFLUENCE LE RENDU OLFACTIF

Eh oui, toutes les cires ne retiennent pas le parfum de la même façon.

- Certaines (comme la paraffine) offrent une diffusion très forte
- D'autres (comme la cire de soja) donnent une senteur plus douce et naturelle.

Il faut parfois tester pour trouver le bon duo cire/parfum.



SMELLINGOOD

It's a new day...

COLORER LA CIRE SANS RATER SON EFFET



COLORER LA CIRE PERMET DE DONNER DU STYLE ET DE LA PERSONNALITÉ À TES BOUGIES. MAIS ENTRE LES TYPES DE COLORANTS,

LE DOSAGE ET LE RENDU FINAL UNE FOIS LA CIRE REFROIDIE, IL Y A QUELQUES PIÈGES À ÉVITER. VOICI L'ESSENTIEL POUR RÉUSSIR LA COLORATION DE TES BOUGIES SANS FAUX PAS.

TYPES DE COLORANTS :

LIQUIDE, POUDRE, COPEAUX, NATURELS

Envie d'ajouter une touche de couleur à tes créations ? Les colorants permettent de personnaliser tes bougies, de les assortir à ta déco ou simplement de t'amuser avec des teintes originales. Mais attention : comme pour le parfum, il y a quelques règles à connaître pour éviter les mauvaises surprises !

COMPATIBILITÉ AVEC LA CIRE

Toutes les cires ne réagissent pas de la même façon aux colorants.

Par exemple :

- La cire de soja absorbe bien les colorants liquides et en copeaux, mais peut donner un rendu plus pastel.
- La paraffine, elle, offre des couleurs plus vives.

Il est important de tester selon la cire choisie.



DOSAGE ET HOMOGÉNÉITÉ

Ajoute toujours ton colorant en petites quantités, et mélange bien jusqu'à obtenir une couleur uniforme. Trop de colorant peut nuire à la combustion de la bougie ou tâcher le contenant.

TESTER LES COULEURS (LE RENDU UNE FOIS REFROIDI PEUT CHANGER)

Une fois la bougie refroidie, la teinte finale peut être plus claire ou différente de ce que tu voyais dans la cire chaude. Pour éviter les surprises, fais un petit test dans un moule ou un récipient avant de te lancer sur une grande série.



PROBLÈMES FRÉQUENTS À ÉVITER

- Tâches sur les contenants ou autour de la mèche si trop de colorant.
- Combustion altérée (fumée noire, flamme instable) si le dosage est excessif.
- Marbrures si le colorant est mal mélangé ou incompatible avec la cire.

TRUCS, ASTUCES ET ERREURS FRÉQUENTES



MÊME AVEC LES MEILLEURES RECETTES, QUELQUES IMPRÉVUS PEUVENT VITE GÂCHER TA BOUGIE. CRAQUELURES, MÈCHES QUI S'ÉTEIGNENT, PARFUM TROP DISCRET...

PAS DE PANIQUE ! VOICI UN TOUR D'HORIZON DES ERREURS LES PLUS COURANTES, AVEC DES ASTUCES SIMPLES POUR LES ÉVITER ET AMÉLIORER TES CRÉATIONS.

SURFACE CRAQUELÉE OU GIVRÉE : POURQUOI ? QUE FAIRE ?

Quand ta bougie refroidit, il peut apparaître une fine pellicule blanche ou un effet de givre sur la surface. Parfois, des petites craquelures visibles ou au toucher. Pas de panique, c'est un phénomène courant, surtout avec les cire de soja ou certaines cires végétales.

Pourquoi ça se produit ?

- Refroidissement trop rapide
- Choc thermique entre la cire chaude et un contenant froid
- Température de verse trop basse
- Humidité dans la pièce ou le contenant
- Cire mal mélangée ou mal stabilisée

Que faire pour l'éviter ?

- Préchauffe tes contenants (avec un sèche-cheveux ou au four à basse température)
- Verse la cire à sa température optimale (souvent entre 55°C et 65°C selon la cire)
- Laisse refroidir dans une pièce tempérée et sans courant d'air
- Évite les surfaces trop froides (comme un plan de travail en marbre)
- Si tu utilises une cire végétale, accepte que le givrage soit naturel – c'est un signe de pureté, pas un défaut !

Astuce bonus

Tu peux lisser la surface givrée avec un sèche-cheveux une fois la bougie figée, ou couler une fine seconde couche pour un effet plus net.



TROUS D'AIR AUTOUR DE LA MÈCHE

Tu as coulé ta bougie avec soin, mais une fois figée, tu remarques un trou autour de la mèche ou même une petite cavité sous la surface ? C'est un souci fréquent, surtout avec les bougies coulées en contenant.

Pourquoi ça se produit ?

- De l'air reste piégé autour de la mèche au moment du coulage
- La cire se rétracte en refroidissant, créant un vide autour de la mèche
- Mauvais centrage ou collage de la mèche
- Cire versée trop chaude ou pas assez doucement

Comment éviter ce problème ?

- Colle bien ta mèche avec un sticker ou une goutte de cire fondue pour qu'elle soit bien stable et centrée
- Verse ta cire doucement, en évitant de faire des bulles
- Tapote légèrement le contenant juste après le coulage pour faire remonter les bulles d'air
- Si ta cire se rétracte beaucoup (comme la paraffine), prévois une seconde coulée de finition pour combler les creux

Que faire si c'est déjà arrivé ?

- Tu peux repercer légèrement autour de la mèche et verser un peu de cire chaude pour reboucher
- Ou faire fondre légèrement la surface au sèche-cheveux ou au pistolet à air chaud pour lisser

PARFUM QUI NE SENT PAS / S'ÉVAPORE TROP VITE

Ta bougie est jolie, elle brûle bien... mais tu ne sens presque rien ? Ou bien le parfum s'est évaporé avant même l'allumage ? Pas de panique, plusieurs facteurs peuvent expliquer ce souci fréquent.

Pourquoi ça arrive ?

- Fragrance non adaptée aux bougies (certaines huiles ne tiennent pas à la chaleur)
- Mauvais moment d'ajout du parfum
- Température de la cire trop chaude au moment de l'ajout (le parfum s'évapore)
- Sous-dosage : pas assez de parfum dans la cire
- Cire utilisée avec une faible capacité de rétention
- Mèche inadaptée : elle chauffe trop peu ou trop fort

Comment améliorer la diffusion du parfum ?

- Choisis un parfum formulé pour les bougies (vérifie la compatibilité)
- Ajoute le parfum à la bonne température (généralement entre 60°C et 70°C, selon la cire)
- Respecte le dosage recommandé : entre 6 % et 10 % en général
- Utilise une cire avec une bonne capacité de rétention olfactive (comme la paraffine ou certaines cires végétales bien formulées)
- Vérifie que la mèche est adaptée à ton diamètre et à ta formulation

Laisse ta bougie mûrir au moins 48 à 72 h avant de l'allumer : le parfum se stabilise avec le temps

MÈCHE QUI S'ÉTEINT OU SE NOIE

Tu allumes ta bougie, et la flamme s'éteint au bout de quelques secondes ? Ou la mèche semble "se noyer" dans la cire ? Ce souci peut vite décourager, mais il est facile à corriger quand on en connaît la cause.

Pourquoi la mèche s'éteint ?

- Mèche trop fine pour la taille du contenant ou le type de cire
- Excès de parfum ou d'additifs : la cire devient trop lourde ou instable
- Mèche mal centrée ou mal collée
- Mèche trop courte à l'allumage
- Cire trop riche en huile ou mal stabilisée → flamme instable

Pourquoi elle se noie ?

- Trop de cire fondue autour de la mèche : elle ne respire plus
- Surface irrégulière qui bloque la combustion
- Bougie mal refroidie : creux qui se forme autour de la mèche
- Pas assez de tests pour ajuster le bon combo cire / mèche / parfum

Comment éviter ça ?

- Choisis une mèche adaptée à ton diamètre de contenant ET à ta formulation (parfum + cire)
- Colle-la bien au fond du contenant avec un sticker spécial
- Laisse une longueur de mèche de 5 à 8 mm pour l'allumage
- Respecte le bon dosage parfum/cire (ne pas dépasser les 10 % sauf formulation testée)
- Refais une coulée de finition si la cire s'est rétractée autour de la mèche
- Avant chaque allumage, coupe légèrement la mèche



BULLES DANS LA CIRE

Tu remarques des petites bulles d'air emprisonnées dans ta bougie ou visibles à la surface ? Cela peut nuire à l'esthétique et parfois à la combustion. Heureusement, c'est un souci facile à maîtriser avec quelques bons réflexes.

Pourquoi des bulles apparaissent ?

- La cire a été mélangée trop vigoureusement
- Le parfum ou le colorant a été ajouté trop froid, créant un choc thermique
- Versement trop rapide de la cire dans le moule ou le contenant
- Contenant mal nettoyé ou contenant de l'humidité
- Air piégé autour de la mèche ou dans les recoins du moule

Comment éviter les bulles ?

- Mélange doucement ton parfum et colorant, sans fouetter
- Verse la cire lentement en un filet régulier, sur le bord du récipient si possible
- Préchauffe les contenants ou les moules pour éviter les chocs thermiques
- Tapote légèrement le moule ou le contenant après coulage pour faire remonter les bulles
- Utilise un bâtonnet pour chasser l'air autour de la mèche si besoin

Astuce bonus

Tu peux passer un sèche-cheveux ou un pistolet à air chaud sur la surface juste après coulage pour éliminer les bulles visibles.

BOUGIE QUI BRÛLE TROP VITE / MAL

Ta bougie fond à toute vitesse ? Ou bien elle brûle mal, avec une flamme instable ou un creux au centre ? C'est frustrant... mais c'est souvent une question d'équilibre entre les bons éléments.

Pourquoi ta bougie brûle trop vite ?

- Mèche trop grosse → la cire fond trop vite et la flamme est trop forte
- Trop de parfum ou colorant, ce qui altère la combustion
- Mauvais choix de cire : certaines fondent plus rapidement
- Contenant trop petit pour le type de mèche utilisé

Et pourquoi elle brûle mal ?

- Mèche trop fine → flamme faible, tunnel au centre
- Parfum mal dosé ou mal incorporé → la mèche s'étouffe
- Mèche mal centrée, ce qui crée une combustion déséquilibrée
- Refroidissement non maîtrisé → creux ou bulles qui déstabilisent la combustion

Les bons gestes à adopter

- Teste plusieurs tailles de mèche (et types !) en fonction de ta recette
- Respecte un dosage équilibré : 6 à 10 % de parfum max, et pas d'excès de colorant
- Utilise une cire adaptée à la combustion lente (cire de soja, colza, mélanges végétaux...)
- Prévois des tests de brûlage complets pour ajuster ta recette (durée, taille de flamme, creux...)

SMELLINGOOD

It's a new day...



LES QUESTIONS RÉCURRENTES

Peut-on mélanger plusieurs cires ensemble ?

Oui, à condition qu'elles soient compatibles. Cela permet d'améliorer la texture, le rendu ou la combustion.

Comment savoir si la cire est compatible avec les moules ?

Choisis une cire moulée (soja, colza, paraffine spécifique) : elle doit être dure, se démouler facilement et bien garder les formes.

Est-ce qu'une cire végétale donne toujours un bon rendu ?

Pas forcément. Certaines cires végétales sont capricieuses : il faut tester pour éviter les craquelures ou perte de parfum.

Ma cire a figé avec des bulles, pourquoi ?

Tu as peut-être mélangé trop vite ou versé trop chaud. Cela emprisonne de l'air dans la cire.

Que faire si ma cire a un dépôt blanc ?

C'est du "givre", fréquent avec les cires végétales. Refroidis plus lentement ou essaie une autre cire.

SMELLINGOOD

It's a new day...

TESTER ET PERFECTIONNER SES BOUGIES



CRÉER UNE BOUGIE, C'EST BIEN. LA TESTER, C'EST MIEUX ! POUR OBTENIR UNE BOUGIE QUI BRÛLE PARFAITEMENT, QUI SENT BON ET QUI DURE LONGTEMPS, IL FAUT PASSER PAR PLUSIEURS ESSAIS. BRÛLAGE, PARFUM,

SÉCURITÉ... CHAQUE TEST TE PERMET D'AJUSTER TA RECETTE ET D'AMÉLIORER TON SAVOIR-FAIRE.

POURQUOI LES TESTS SONT INDISPENSABLES

Quand on fabrique une bougie, chaque détail compte : la cire, la mèche, le parfum, la température... C'est pourquoi faire des tests est indispensable pour obtenir une bougie qui sent bon, qui brûle bien et qui est parfaitement sécurisée.

Pourquoi faire des tests de brûlage ?

- Mèche mal choisie → une flamme trop petite ou trop grande qui affecte la combustion
- Dosage de parfum incorrect → parfum trop faible ou trop fort qui altère la diffusion
- Cire mal adaptée → certaines cires fondent plus vite ou moins bien, créant des soucis de combustion
- Mauvais refroidissement → des creux ou fissures qui perturbent la brillance et la combustion uniforme

Pourquoi tester l'adhérence et le parfumage ?

- Parfum qui ne se diffuse pas bien → un parfum mal dosé ou mal incorporé qui ne sent pas ou disparaît trop vite
- Problèmes d'adhérence au contenant → une cire qui ne colle pas au verre et laisse un vide autour de la mèche



COMMENT ORGANISER UNE SESSION DE TESTS

LE TEST DE BRÛLAGE

C'est LE test à ne pas négliger. Il permet de voir comment ta bougie se comporte une fois allumée.

Tu dois observer :

- La taille et stabilité de la flamme
- La forme de la piscine de cire après 2 à 3h (doit atteindre les bords sans creuser de tunnel)
- La durée totale de combustion
- La présence éventuelle de fumée, suie ou clignotement

Conseil : fais brûler la bougie plusieurs fois (au moins 3 cycles) pour valider sa régularité.

LE TEST OLFACTIF À FROID ET À CHAUD

Parce qu'une bougie, ça se sent autant qu'elle se regarde :

- À froid (avant allumage), la bougie doit déjà dégager un parfum agréable
- À chaud, une fois allumée, elle doit diffuser son parfum dans la pièce sans être trop faible... ni entêtante

Attention : certaines cires atténuent les parfums, d'où l'importance du bon dosage et du bon moment d'ajout dans la cire

LE TEST DE SÉCURITÉ

Indispensable, surtout si tu vends ou offres tes créations.



Vérifie :

- Que la flamme ne devient pas trop grande (danger d'incendie)
- Que la mèche reste bien droite et ne s'affaisse pas
- Que le contenant ne surchauffe pas ou ne se fissure pas
- Que la cire ne déborde pas même après plusieurs heures

Conseil : ne laisse jamais une bougie brûler sans surveillance pendant un test.

TENIR UN JOURNAL DE TESTS

LA GRILLE D'OBSERVATION : TON OUTIL DE BASE

Crée une fiche pour chaque test avec les infos suivantes :

- Type de cire et quantité utilisée
- Type et taille de mèche
- Dosage et type de parfum
- Températures de fusion, d'ajout et de verse
- Temps de refroidissement
- Résultat du test de brûlage (flamme, durée, aspect)
- Résultat du test olfactif (à froid / à chaud)
- Défauts observés (tunneling, bulles, suie, etc.)
- Commentaires personnels : ce que tu aimerais améliorer



Tu peux faire ça sur un carnet, un tableau Excel ou une app de prise de notes !

RÉPÉTABILITÉ ET RÉGLAGES

En reprenant les mêmes conditions (recette, contenant, température...), tu pourras vérifier si les résultats sont constants. Si ce n'est pas le cas, ça t'aide à identifier ce qui cloche.

Ton journal te permet de comparer les résultats entre plusieurs essais. Par exemple :

- Changer juste la taille de la mèche
- Modifier légèrement la concentration de parfum
- Tester un autre contenant

En notant bien chaque paramètre, tu avances pas à pas vers la bougie parfaite. Et si un test est concluant ? Tu pourras facilement le reproduire à l'identique plus tard !





ADAPTER SA RECETTE

La fabrication de bougies, c'est un peu comme la cuisine : parfois, il faut tester et ajuster avant de trouver la recette idéale. Mais combien de tests sont vraiment nécessaires pour obtenir la bougie parfaite ?

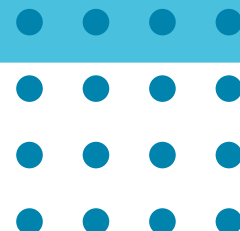
Le nombre de tests dépend de plusieurs facteurs :

- La complexité de ta recette : Si tu travailles avec plusieurs ingrédients (cire, parfum, colorant, mèche), il faudra probablement plus de tests pour ajuster chaque paramètre.
- Le type de bougie : Les bougies simples (comme celles en cire de soja avec un seul parfum) demandent généralement moins de tests que des bougies décoratives ou multicolores.
- Les défauts rencontrés : Si tu observes un problème récurrent (flamme trop petite, parfum trop faible, fissures), tu devras probablement refaire des tests pour trouver la meilleure solution.

Un test est souvent nécessaire pour chaque ajustement.

Une fois que tu as trouvé une combinaison qui fonctionne, fais des tests réguliers pour t'assurer que tu peux reproduire la même bougie à chaque fois. Cela t'aidera aussi à ajuster la recette si tu changes un ingrédient ou un paramètre.

En résumé, il n'y a pas de nombre précis de tests, mais environ 5 à 7 tests te permettront de valider les éléments essentiels (mèche, parfum, couleur, cire, etc.) et de créer une recette fiable. Et surtout, prends des notes à chaque étape pour savoir exactement pourquoi tu fais un ajustement !



CONSERVATION, STOCKAGE ET FOURNISSEURS



BIEN CONSERVER ET STOCKER TES CIRES EST CRUCIAL POUR GARANTIR LEUR QUALITÉ SUR LE LONG TERME. DE PLUS, SAVOIR OÙ ACHETER TES MATÉRIAUX ET CHOISIR LES BONS FOURNISSEURS PEUT FAIRE TOUTE LA DIFFÉRENCE.

VOICI LES BONNES PRATIQUES POUR ASSURER UNE CONSERVATION OPTIMALE ET DES CHOIX DE FOURNISSEURS ADAPTÉS À TES BESOINS.

BIEN CONSERVER SA CIRE (HUMIDITÉ, LUMIÈRE, TEMPÉRATURE)

La cire est sensible à son environnement. Pour éviter qu'elle ne s'abîme :

- Garde-la dans un endroit sec, à l'abri de l'humidité.
- Évite la lumière directe du soleil qui peut altérer sa couleur.
- Stocke-la à température ambiante, ni trop chaude ni trop froide.

Une bonne conservation, c'est la garantie d'un bon rendu et d'un parfum bien préservé !

DURÉE DE VIE DES CIRES ET SIGNES D'ALTÉRATION

La plupart des cires se conservent entre 12 et 24 mois, parfois plus.

Attention aux signes d'altération :

- Aspect granuleux
- Odeur désagréable ou absente
- Résidus ou dépôt anormal
- Dans le doute, fais un petit test avant de l'utiliser.



SMELLINGOOD

It's a new day...

OÙ ACHETER ? (FRANCE, EUROPE, EN LIGNE)

Tu peux te fournir :

- En ligne, sur notre boutique en ligne Smellingood.com
- En France ou en Europe, pour soutenir des circuits courts et limiter l'empreinte carbone

Vérifie toujours l'origine de la cire et la présence d'une fiche technique.



LIRE UNE FICHE TECHNIQUE / FICHE DE SÉCURITÉ

Ces documents t'indiquent :

- La température de fusion
- La température de verse idéale
- Le taux de parfum recommandé
- Les précautions d'utilisation

C'est une source précieuse d'infos pour bien travailler chaque type de cire, en toute sécurité.

SMELLINGOOD

It's a new day...

PETITS FOURNISSEURS VS GROS GROSSISTES

- Les petits fournisseurs proposent souvent un accompagnement personnalisé, des produits plus artisanaux ou locaux.
- Les gros grossistes permettent de commander en volume, à des prix compétitifs, mais avec moins de service.

Le bon choix dépend de ton niveau, de tes besoins et de ton budget !

LA CIRE DE SMELLINGOOD

Chez Smellingood :

- nos cires sont d'une qualité supérieure
- fabriquées en Europe
- et sans OGM
- Mais aussi certifiés COSMOS, REACH, RSPO

Nous assurons un service client irréprochable ainsi qu'un traitement de commande sous 24h



SMELLINGOOD

It's a new day...

NOS CIRES

cire
d'abeille
blanche

cire
d'abeille
jaune

cire coco
coulées

cire coco
moulées

cire colza
moulées

cire
easysoy

cire de
carnauba

cire
de son
de riz

cire d'olive
coulées

cire d'olive
moulées

cire
de soja
coulées

cire de soja
fondants

cire de soja
massage

cire de soja
moulées

cire
de soja
coco

paraffine
moulées

paraffine
colza
coulées

cire de soja
colza
premium

sable à
bougies

cire de
candelilla



SMELLINGOOD

It's a new day...



contact@smellingood.com



smellingood.com

**REJOINS LE SMELLER'GANG SUR LES
RÉSEAUX ET SUIS TOUTES NOS ACTUS !**

